



กระทรวงคมนาคม กรมทางหลวง

โครงการจ้างวิศวกรที่ปรึกษาสำรวจและออกแบบ

# ปรับปรุงและแก้ไขปัญหา การจราจร บนทางหลวง

## หมายเลข 2

ตอน นครราชสีมา – ประทาย

“ยกระดับการเดินทาง และคุณภาพชีวิต  
ขับเคลื่อนเศรษฐกิจ เชื่อมโยงอนาคตภาคอีสาน ”



เพิ่มประสิทธิภาพ  
การจราจร



ปลอดภัย  
ทุกการเดินทาง



ขับเคลื่อนเศรษฐกิจ  
และการลงทุน



ยกระดับคุณภาพชีวิต  
ของประชาชน



คำนึงถึงสิ่งแวดล้อม  
อย่างยั่งยืน

N



ประทาย

2

นครราชสีมา



บริษัท ทีม คอนซัลติ้ง เอนจิเนียริ่ง  
แอนด์ แมเนจเม้นท์ จำกัด (มหาชน)



บริษัท ทีแอลที คอนซัลแตนท์ จำกัด



บริษัท พีเอสเค คอนซัลแตนท์ จำกัด

เอกสารประชาสัมพันธ์ ชุดที่ 1  
การประชุมปฐมนิเทศโครงการ  
(สัมมนา ครั้งที่ 1)



มิถุนายน 2569



# ความเป็นมา ของโครงการ



ทางหลวงหมายเลข 2 (ถนนมิตรภาพ) เป็นหนึ่งในทางหลวงสายประธานทั้งสี่ของประเทศไทย โดยสายทางเริ่มที่จังหวัดสระบุรี มุ่งเข้าสู่ภาคตะวันออกเฉียงเหนือของประเทศไทย และสิ้นสุดที่จังหวัดหนองคาย



ปัจจุบันทางหลวงหมายเลข 2 ตอน นครราชสีมา - ประทาย เกิดปัญหาการติดขัดของการจราจรโดยเฉพาะในช่วงโมงเร่งด่วน เนื่องจากบริเวณสองข้างทางมีชุมชนหนาแน่น มีสถานที่สำคัญหลายแห่ง ทั้งพื้นที่ธุรกิจ และแหล่งท่องเที่ยวที่สำคัญ ทำให้เกิดความไม่สะดวกและความล่าช้าในการเดินทาง อีกทั้งทางหลวงสายนี้ยังมีข้อจำกัดทางด้านพื้นที่ในการขยายถนน



ดังนั้น จึงจำเป็นต้องมีการสำรวจและออกแบบปรับปรุงแก้ไขปัญหาการจราจรช่วงดังกล่าว พร้อมเชื่อมโยงโครงข่ายทางหลวงใกล้เคียง เพื่อให้การเดินทางสะดวก รวดเร็ว และปลอดภัยยิ่งขึ้น



จากการตรวจสอบข้อมูลจากระบบสารสนเทศทางภูมิศาสตร์ ของกรมศิลปากร พบแหล่งโบราณคดีในระยะ 500 เมตร 2 แห่ง คือ แหล่งโบราณคดีบ้านบึง และแหล่งโบราณคดีบ้านส้ม และข้อมูลจากสำนักศิลปากรที่ 10 นครราชสีมา พบแหล่งโบราณคดีในระยะ 500 เมตร จำนวน 6 แห่ง ได้แก่ คูเมือง-กำแพงเมืองบ้านบึง เนินดินเอียด จุดที่ 1 จุดที่ 2 และจุดที่ 3 โนนบักเหลี่ยม (โนนเก่า) และชุมชนโบราณสระสีเหลี่ยม ดังนั้น จึงเข้าข่ายที่ต้องจัดทำรายงานการประเมินผลกระทบสิ่งแวดล้อม (EIA) ตามประกาศกระทรวงทรัพยากรธรรมชาติและสิ่งแวดล้อม เรื่อง กำหนดโครงการ กิจการ หรือการดำเนินการ ซึ่งต้องจัดทำรายงานการประเมินผลกระทบสิ่งแวดล้อม และหลักเกณฑ์ วิธีการ และเงื่อนไขในการจัดทำรายงานการประเมินผลกระทบสิ่งแวดล้อม (ฉบับที่ 2) พ.ศ. 2568



กรมทางหลวงจึงได้ว่าจ้างบริษัทที่ปรึกษา ประกอบด้วย บริษัท ทีม คอนซัลติ้ง เอนจิเนียริ่ง แอนด์ แมเนจเม้นท์ จำกัด (มหาชน) บริษัท ทีแอลที คอนซัลแตนท์ จำกัด และบริษัท พีเอสเค คอนซัลแทนส์ จำกัด ให้ดำเนินงานบริการด้านวิศวกรรมการสำรวจและออกแบบรายละเอียดโครงการจ้างวิศวกรที่ปรึกษาสำรวจและออกแบบปรับปรุงและแก้ไขปัญหาการจราจรบนทางหลวงหมายเลข 2 ตอน นครราชสีมา - ประทาย เพื่อศึกษาและออกแบบปรับปรุงแก้ไขปัญหาการจราจร ให้มีจำนวนช่องจราจรที่เหมาะสม สอดคล้องกับปริมาณจราจรและระดับการให้บริการในอนาคต และเหมาะสมกับสภาพภูมิประเทศ โครงข่ายทางหลวง พร้อมระบบระบายน้ำ สาธารณูปโภคที่เกี่ยวข้องและส่วนประกอบอื่น ๆ ที่จำเป็น พร้อมทั้งศึกษาและจัดทำรายงานการประเมินผลกระทบสิ่งแวดล้อม และดำเนินงานด้านการมีส่วนร่วมของประชาชน เพื่อให้การพัฒนาโครงการ เกิดผลกระทบต่อทรัพยากรธรรมชาติและสิ่งแวดล้อม ตลอดจนประชาชนในบริเวณพื้นที่โครงการน้อยที่สุด



โดยมีเป้าหมายหลัก คือ การลดจุดตัดทางแยกและการปรับปรุงจำนวนช่องจราจรให้เพียงพอต่อปริมาณการจราจรในอนาคต ซึ่งการออกแบบจะคำนึงถึงสภาพภูมิประเทศ โครงข่ายทางหลวง และระบบระบายน้ำ เพื่อให้การเดินทางสะดวกสบายและมีความปลอดภัยมากยิ่งขึ้น รวมทั้งจัดทำรายงานการประเมินผลกระทบสิ่งแวดล้อมและกำหนดมาตรการป้องกันและแก้ไขผลกระทบสิ่งแวดล้อม เพื่อลดผลกระทบในทุกๆ ด้าน ทั้งในระยะเตรียมการก่อสร้าง ระยะก่อสร้าง และระยะดำเนินการและบำรุงรักษา





# วัตถุประสงค์ ของโครงการ

1



เพื่อสำรวจและออกแบบปรับปรุงและแก้ไขปัญหาการจราจรบนทางหลวง ให้สามารถรองรับปริมาณจราจร ทั้งในปีปัจจุบันและที่มีแนวโน้มการเพิ่มสูงขึ้นในอนาคต

2



เพื่อเพิ่มประสิทธิภาพโครงการข่วยการคมนาคมและขนส่งลดอุบัติเหตุทางจราจร รวมทั้งเพิ่มความสะดวและความปลอดภัยแก่ผู้สัญจร

3



เพื่อให้การพัฒนาโครงการมีความสมบูรณ์ทางด้านวิศวกรรมสอดคล้องกับสภาพสิ่งแวดล้อม เศรษฐกิจ และสังคม

## ประโยชน์ของโครงการ



### ด้านการจราจรขนส่ง

เพิ่มประสิทธิภาพของทางหลวงหมายเลข 2 ให้มีจำนวนช่องจราจรที่เหมาะสมลดจุดตัดทางแยก ซึ่งจะช่วยป้องกัน และแก้ไขปัญหาด้านการจราจรและเพิ่มความสะดวกรวดเร็วของการเดินทางในพื้นที่



### ด้านความปลอดภัย

เพิ่มความปลอดภัยในการเดินทางและลดโอกาสการเกิดอุบัติเหตุบนทางหลวง



### ด้านการพัฒนาเศรษฐกิจ

เพิ่มศักยภาพการแข่งขัน และการพัฒนาที่ยั่งยืนด้านต่าง ๆ ของประเทศช่วยส่งเสริมคุณภาพชีวิต เศรษฐกิจ และสังคมโดยรวมของภาค สร้างโอกาสทางการค้า การลงทุน การท่องเที่ยวให้แก่พื้นที่โครงการ

## ภาพรวมโครงการ



ระยะทางรวมประมาณ

**26.70**  
กิโลเมตร



**1**  
จังหวัด



**3**  
อำเภอ

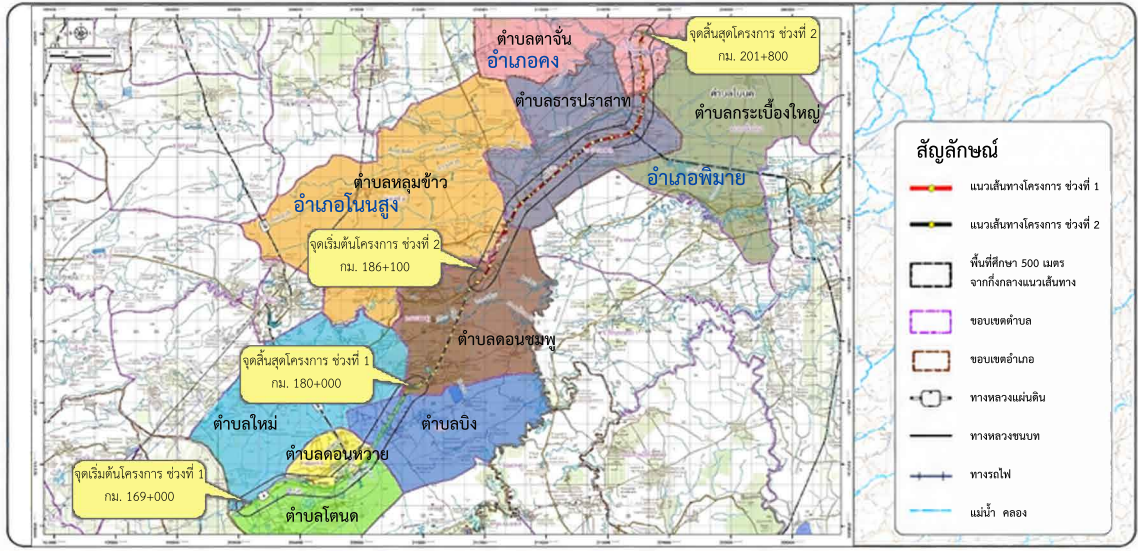


**9**  
ตำบล

## ที่ตั้งโครงการและพื้นที่ศึกษาของโครงการ

แนวเส้นทางโครงการแบ่งออกเป็น 2 ช่วง ระยะทางรวม 26.70 กิโลเมตร ได้แก่

- ช่วงที่ 1 มีจุดเริ่มต้นโครงการบริเวณทางแยกต่างระดับจุดตัดระหว่างทางหลวงหมายเลข 2 (ถนนมิตรภาพ) กับทางหลวงหมายเลข 290 (วงแหวนรอบเมืองนครราชสีมา) บริเวณ กม.169+000 และมีจุดสิ้นสุดโครงการก่อนถึงสถานีบริการแก๊สสะบายดี บริเวณ กม.180+000 รวมระยะทาง 11 กิโลเมตร
- ช่วงที่ 2 มีจุดเริ่มต้นบริเวณบริษัท โซล่า เพาเวอร์ (โคราช 1) จำกัด (KR1) บริเวณกม.186+100 และสิ้นสุดโครงการบริเวณสถานีไฟฟ้าแรงสูงอำเภอคง บริเวณ กม.201+800 รวมระยะทาง 15.70 กิโลเมตร



โดยมีพื้นที่ศึกษาของโครงการ ในระยะ 500 เมตร จากกึ่งกลางแนวเส้นทางครอบคลุม 9 ตำบล 3 อำเภอ 1 จังหวัด ได้แก่

### อำเภอโนนสูง

- ตำบลใหม่
- ตำบลไผ่
- ตำบลดอนหวาย

- ตำบลบึง
- ตำบลดอนชมพู
- ตำบลหลุมข้าว
- ตำบลธารปราสาท

### อำเภอดง

- ตำบลตาจั่น
- อำเภอพิมาย
- ตำบลกระเบื้องใหญ่



**จังหวัด  
นครราชสีมา**

## สภาพพื้นที่โครงการในปัจจุบัน



ปัจจุบันถนนทั่วไปมีขนาด 4-6 ช่องจราจร เขตทาง 60 เมตร โดยสภาพพื้นที่สองฝั่งถนนส่วนใหญ่เป็นที่ราบ มีพื้นที่เกษตรกรรม สลับพื้นที่โล่งและชุมชน มีจุดตัดสำคัญ ได้แก่ ทางแยกโนนสูง (ตัดกับทางหลวงหมายเลข 2067) และทางแยกตลาดแค (ตัดกับทางหลวงหมายเลข 206) รวมถึงแนวเส้นทางผ่านลำน้ำต่าง ๆ ได้แก่ คลองลำเชียงไกร คลองลำธารปราสาท คลองลำสะเทต และคลองลำสวายเรียง







# การศึกษาผลกระทบสิ่งแวดล้อม

การศึกษาผลกระทบสิ่งแวดล้อมของโครงการจะดำเนินการศึกษาตามแนวทางในการจัดทำรายงานการประเมินผลกระทบสิ่งแวดล้อมของโครงการทางหลวง (Guidelines for Preparation of Environmental Impact Statement of A Road Scheme) ของกลุ่มงานสิ่งแวดล้อม สำนักแผนงาน กรมทางหลวง (ปรับปรุงครั้งที่ 10 : มกราคม 2569) และแนวทางการจัดทำรายงานการประเมินผลกระทบสิ่งแวดล้อม โครงการทางหลวงหรือถนนและระบบทางพิเศษ (สิงหาคม 2567) ของสำนักงานนโยบายและแผนทรัพยากรธรรมชาติและสิ่งแวดล้อม

## ขอบเขตการดำเนินงาน 2 ส่วนหลัก



**การศึกษาผลกระทบสิ่งแวดล้อมเบื้องต้น**  
(Initial Environmental Examination; IEE)



**การศึกษาผลกระทบสิ่งแวดล้อมขั้นรายละเอียด**  
(Environmental Impact Assessment; EIA)

## ตรวจสอบข้อกำหนดด้านสิ่งแวดล้อมบริเวณพื้นที่โครงการ



### แหล่งโบราณคดีที่พบในพื้นที่โครงการ

จากการตรวจสอบข้อมูลจากระบบสารสนเทศทางภูมิศาสตร์ ของกรมศิลปากร พบแหล่งโบราณคดีในระยะ 500 เมตร 2 แห่ง คือ แหล่งโบราณคดีบ้านบึง และแหล่งโบราณคดีบ้านส้ม และข้อมูลจากสำนักศิลปากรที่ 10 นครราชสีมา พบแหล่งโบราณคดีในระยะ 500 เมตร จำนวน 6 แห่ง ได้แก่ คูเมือง-กำแพงเมืองบ้านบึง เนินดินเอียด จุดที่ 1 เนินดินเอียด จุดที่ 2 เนินดินเอียด จุดที่ 3 โนนบักเหลี่ยม (โนนเก่า) และชุมชนโบราณสระสี่เหลี่ยม

ปัจจัยสิ่งแวดล้อมที่ทำการศึกษาผลกระทบสิ่งแวดล้อมเบื้องต้น (IEE) จะครอบคลุมทรัพยากรสิ่งแวดล้อม 4 ด้าน รวม 31 ปัจจัย

## ปัจจัยสิ่งแวดล้อมที่ทำการศึกษา



**1. สิ่งแวดล้อมทางด้านกายภาพ**  
รวม 9 ปัจจัย

- ภูมิสัณฐาน
- ทรัพยากรดิน
- ธรณีวิทยาและธรณีพิบัติภัย
- น้ำผิวดิน
- น้ำใต้ดิน
- น้ำทะเล
- อากาศและบรรยากาศ
- เสียง
- ความสั่นสะเทือน



**2. สิ่งแวดล้อมทางด้านชีวภาพ**  
รวม 4 ปัจจัย

- นิเวศวิทยาทางบก
- นิเวศวิทยาทางน้ำ
- พื้นที่ชั้นคุณภาพลุ่มน้ำ
- พื้นที่ชุ่มน้ำ



**3. คุณค่าการใช้ประโยชน์ของมนุษย์**  
รวม 7 ปัจจัย

- น้ำเพื่อการอุปโภคและบริโภค
- การคมนาคมขนส่ง
- สาธารณูปโภคและสาธารณูปการ
- การควบคุมน้ำท่วมและการระบายน้ำ
- การเกษตรกรรม
- นันทนาการ
- การใช้ที่ดิน



**4. คุณค่าต่อคุณภาพชีวิต**  
รวม 11 ปัจจัย

- เศรษฐกิจ - สังคม
- การโยกย้ายและการเวนคืน
- การสาธารณสุข
- อาชีวอนามัยและความปลอดภัย
- การแบ่งแยก
- อุบัติเหตุและความปลอดภัย
- ความปลอดภัยในสังคม
- สุขภาพ
- ผู้ใช้ทาง
- โบราณสถาน แหล่งโบราณคดี ประวัติศาสตร์ ศิลปกรรม และมรดกทางวัฒนธรรม
- สุนทรียภาพและทัศนียภาพ





# ขั้นตอนการศึกษาผลกระทบสิ่งแวดล้อม

การทบทวนรายงานเดิมและตรวจสอบข้อจำกัดด้านสิ่งแวดล้อม



รวบรวมนโยบาย แผนพัฒนา คำสั่ง มติ กฎระเบียบ และข้อกำหนดต่างๆ



ทบทวนรายงานการศึกษาเดิมที่เกี่ยวข้อง หรือมีผลกระทบกับโครงการ



ตรวจสอบข้อจำกัดด้านสิ่งแวดล้อม

## ขั้นตอนการศึกษาผลกระทบสิ่งแวดล้อมเบื้องต้น (IEE)



ศึกษารายละเอียดโครงการ



ศึกษาลักษณะโครงการเบื้องต้น



รวบรวมข้อมูลกฎหมาย / สํารวจภาคสนามเบื้องต้น



ประเมินผลกระทบสิ่งแวดล้อมเบื้องต้น



ปัจจัยสิ่งแวดล้อมที่มีผลกระทบต่ำ



กำหนดมาตรการป้องกันและแก้ไขผลกระทบสิ่งแวดล้อมทั่วไป



ปัจจัยสิ่งแวดล้อมที่มีผลกระทบปานกลาง - สูง

## ขั้นตอนการศึกษาผลกระทบสิ่งแวดล้อมขั้นรายละเอียด (EIA)



สำรวจสภาพแวดล้อมปัจจุบันบริเวณพื้นที่ศึกษาโครงการ รวบรวมข้อมูลกฎหมายเพิ่มเติมและเก็บตัวอย่างคุณภาพสิ่งแวดล้อม สํารวจข้อมูลสภาพเศรษฐกิจสังคม และการมีส่วนร่วมของประชาชน



ประเมินผลกระทบสิ่งแวดล้อมขั้นรายละเอียด



มาตรการป้องกันและแก้ไขผลกระทบสิ่งแวดล้อม



มาตรการส่งเสริมและปรับปรุงคุณภาพสิ่งแวดล้อม



มาตรการติดตามตรวจสอบผลกระทบสิ่งแวดล้อม



แผนการจัดการด้านสิ่งแวดล้อม





## การมีส่วนร่วมของประชาชน และการประชาสัมพันธ์



กรมทางหลวงเล็งเห็นถึงความสำคัญในการมีส่วนร่วมของประชาชน จึงได้ดำเนินการจัดกิจกรรมการมีส่วนร่วมของประชาชน เพื่อให้ประชาชนและหน่วยงานทุกภาคส่วนมีส่วนร่วมในการปรึกษาหารือ แสดงความคิดเห็นและข้อเสนอแนะต่อการดำเนินโครงการ และร่วมกันกำหนดแนวทางการป้องกัน แก้ไขและลดผลกระทบในทุกๆด้านจากการดำเนินโครงการ รวมถึงเพื่อเป็นการเผยแพร่ประชาสัมพันธ์ข้อมูลข่าวสารแก่ประชาชนอย่างต่อเนื่องตลอดระยะเวลาการศึกษาของโครงการ ผ่านสื่อสิ่งพิมพ์ สื่อวีดิทัศน์ เว็บไซต์โครงการ เป็นต้น อันจะส่งผลให้ประชาชนในพื้นที่และหน่วยงานทุกภาคส่วนสามารถเสนอข้อคิดเห็นที่เป็นประโยชน์ต่อการศึกษาและพัฒนาโครงการเพื่อให้ได้รูปแบบการพัฒนาโครงการที่มีความเหมาะสมและสอดคล้องกับความต้องการของประชาชนมากที่สุดต่อไป

### แนวทางการดำเนินงาน



#### การมีส่วนร่วมของประชาชน

1



เข้าพบผู้บริหารหน่วยงานราชการที่เกี่ยวข้องในพื้นที่  
ระหว่างวันที่ 20 - 22 พฤษภาคม 2569

2



การประชุมปฐมฤกษ์โครงการ (สัมมนา ครั้งที่ 1)  
วันอังคารที่ 23 มิถุนายน 2569 เวลา 08.30-12.00 น.  
ณ ห้องประชุม 3B ชั้น 3 อาคารพนมวันท์ วิทยาลัยเทคโนโลยีพนมวันท์ อำเภอเมือง จังหวัดนครราชสีมา

3



การประชุมเสนอแนวคิดในการกำหนดรูปแบบทางเลือกการพัฒนาโครงการเบื้องต้น  
(กลุ่มย่อย ครั้งที่ 1)  
ประมาณเดือนสิงหาคม พ.ศ. 2569

4



การประชุมสรุปผลการคัดเลือกรูปแบบการพัฒนาโครงการ (สัมมนา ครั้งที่ 2)  
ประมาณเดือนพฤศจิกายน พ.ศ. 2569

5



การประชุมหารือมาตรการลดผลกระทบสิ่งแวดล้อม (กลุ่มย่อย ครั้งที่ 2)  
ประมาณเดือนกุมภาพันธ์ พ.ศ. 2570

6



การประชุมสรุปผลการศึกษาโครงการ (สัมมนา ครั้งที่ 3)  
ประมาณเดือนพฤษภาคม 2570



#### การประชาสัมพันธ์โครงการ

ดำเนินการอย่างต่อเนื่องตลอดระยะเวลาการศึกษาของโครงการ ผ่านสื่อประชาสัมพันธ์ ได้แก่



แผ่นพับ  
ประชาสัมพันธ์



บอร์ด  
นิทรรศการ



วีดิทัศน์  
โครงการ



Website



Facebook



Line Official





## ช่องทาง และสถานที่ติดต่อ สอบถามข้อมูล

### ติดตามข้อมูลข่าวสารของโครงการ

#### เว็บไซต์โครงการ



[www.hw2-nakhonratchasima-to-prathai.com](http://www.hw2-nakhonratchasima-to-prathai.com)

#### Facebook โครงการ



Facebook : ทล.2 นครราชสีมา-ประเทย

#### Line Official โครงการ



Line Official : ทล.2 โคราช-ประเทย

### หน่วยงานเจ้าของโครงการ



#### กรมทางหลวง สำนักสำรวจออกแบบ

- 2/486 ถนนศรีอยุธยา แขวงทุ่งพญาไท เขตราชเทวี กรุงเทพมหานคร 10400
- โทรศัพท์ : 0 2354 6668-75 ต่อ 24038
- โทรสาร : 0 2354 1034
- อีเมล : surveydesign.doh@gmail.com



### ด้านวิศวกรรม



#### บริษัท ทีม คอนซัลติ้ง เอนจิเนียริ่ง แอนด์ แมเนจเม้นท์ จำกัด (มหาชน)

- 151 ถนนนวลจันทร์ แขวงนวลจันทร์ เขตบึงกุ่ม กรุงเทพฯ 10230
- โทรศัพท์ : 0 2509 9000 ต่อ 1313 (นางสาวสินีนารถ โจจารุกฤษดิ์)
- อีเมล : sineenart\_o@team.co.th



### ด้านสิ่งแวดล้อมและด้านการมีส่วนร่วมของประชาชน



#### บริษัท ทีแอลที คอนซัลแตนส์ จำกัด

- 151 ถนนนวลจันทร์ แขวงนวลจันทร์ เขตบึงกุ่ม กรุงเทพฯ 10230
- โทรศัพท์ : 0 2509 9000 ต่อ 1401-5 # 138 (นายเชษฐา เทตู่แห่ง)
- อีเมล : jedsada\_k@team.co.th



### ด้านวิศวกรรมจราจร



#### บริษัท พีเอสเค คอนซัลแตนส์ จำกัด

- 1199 อาคารปิยวรรณ ชั้น 24-25 ถนนพหลโยธิน แขวงพญาไท เขตพญาไท กรุงเทพมหานคร 10400
- โทรศัพท์ : 08 9164 5191 (นายอดิศักดิ์ วัฒนชัยศรีกุล)
- อีเมล : adisak.wmu@gmail.com

